



**ВСЕМИРНЫЙ ОБЗОР ПОЧВО И ВОДОСБЕРЕГАЮЩИХ ПОДХОДОВ И ТЕХНОЛОГИЙ**

Основы документирования и  
оценки устойчивого управления  
земельными ресурсами

# Подходы

## ОСНОВНЫЕ

Анкета ВОКАТ  
Пересмотрена в 2008 г.

<b>Код технологии</b>						
<b>АТ</b>	<input type="text"/>	<input type="text"/>	<input type="text"/>	<input type="text"/>	<input type="text"/>	<input type="text"/>
	код последовательный			номер страны		



# ВОКАТ

## Основы документирования и оценки устойчивого управления земельными ресурсами

В рамках устойчивого управления земельными ресурсами (УУЗР),

**Видение ВОКАТ:** Улучшение земельных ресурсов и, следовательно, жизнеобеспечения, путем распространения и расширения знаний по устойчивому управлению земельными ресурсами.

**Миссия ВОКАТ** состоит в поддержке внедрения инноваций и процессов принятия решений по устойчивому управлению земельными ресурсами, в частности по вопросам почво- и водо- сбережения (ПВС). Она достигается путем:

- установления связей между заинтересованными лицами,
- анализа и синтеза опыта и определения направления,
- повышения потенциала и знаний,
- разработки и применения стандартизированных инструментов документирования, мониторинга, оценки, обмена и использования знаний

**Целевой группой ВОКАТ являются специалисты по УУЗР:**

- на местах, включая сельскохозяйственных консультантов, исполнителей проекта, землепользователей,
- на (суб-) национальном уровне, включая плановиков, разработчиков проекта, лиц принимающих решения, исследователей,
- на региональном и глобальном уровне, включая международных составителей программы, доноров

<b>Редакторы:</b>	Ханспитер Линигер, Гудрун Швилх, Мэтс Гютнер, Рима Мекдаши Студер, Кристин Херт, Годерт ван Линден и Вилл Критчли
<b>Корректоры:</b>	Тед Вакс, Марлен Тиболь
<b>Макет книги:</b>	Мэтс Гютнер
<b>Рисунки:</b>	Карл Хервег, Мэтс Гютнер
<b>Авторское право © 2008</b>	ВОКАТ
<b>Координация:</b>	<b>Глобальное правление ВОКАТ:</b> CDE - Центр развития и окружающей среды, Берн, Швейцария ФАО - Организация по продовольствию и сельскому хозяйству ООН, Рим, Италия ISRIC - Международный справочный и информационный центр почвоведения, Вагенинген, Нидерланды
<b>Контактный адрес:</b>	<b>WOCAT, CDE, Hallerstrasse 12, 3012 Bern, Switzerland,</b> Телефон: +41 31 631 88 22, факс: +41 31 631 85 44, e-почта: <a href="mailto:wocat@cde.unibe.ch">wocat@cde.unibe.ch</a> <a href="http://www.wocat.net">http://www.wocat.net</a>
<b>Перевод:</b>	Гульчахра Карымшакова / e-mail: <a href="mailto:gulchakkk@yahoo.com">gulchakkk@yahoo.com</a>

## Введение в анкету

**Устойчивое управление земельными ресурсами (УУЗР)** в контексте ВОКАТ определяется как использование земельных ресурсов, включая почву, воду, животный и растительный мир, для производства товаров, отвечающих изменяющимся нуждам людей, в то же время обеспечение долгосрочного продуктивного потенциала этих ресурсов и сохранение их экологических функций.

Окончательная цель данного упражнения состоит в улучшении эффективности УУЗР путем проведения анализа полевого опыта, для достижения которой нам необходимо лучше понять причины, благодаря которым опыт применения УУЗР стал успешным – будь это опыт, наработанный проектами или найденный в традиционных системах. В рамках УУЗР ВОКАТ фокусируется в основном на усилиях по предотвращению и сокращению деградации земель путем применения сберегающих технологий и Подходов их реализации.

Необходимо анализировать не только так называемые "успешные" примеры, но также и те, которые могут рассматриваться - по крайней мере частично - в качестве неудачного опыта. Причины неудачи одинаково важны для нашего анализа.

### Три анкеты

*ВОКАТ разработал комплект из трех анкет для анализа и оценки УУЗР:*

- Анкета по технологиям УУЗР (АТ)
- Анкета по Подходам УУЗР (АМ)
- Анкета по картированию УУЗР (АК)

**Анкета по технологиям ПВС (АТ)** направлена на решение следующих вопросов: **каковы** характеристики Технологии, и **где** они используются (в природной и человеческой окружающей среде), и какое воздействие они оказывают. Анкета состоит из трех основных частей: 1. Общая информация; 2. Характеристики технологии УУЗР; 3. Анализ технологии УУЗР.

**Технология УУЗР** состоит из одного или большего количества сберегающих мероприятий, относящихся к следующим категориям:

- **агрономические** (напр., возделывание междурядных культур, контурная обработка почвы, мульчирование)
- **вегетативные** (напр., посадка деревьев, защитные полосы, травяные полосы)
- **структурные** (напр., ступенчатые валики или откосы, ступенчатая контурная терраса)
- **управленческие** (напр., изменение землепользования, ограждение, пастбищеоборот).

**Сочетание** вышеупомянутых мер, являющихся взаимодополняющими и таким образом усиливающими друг друга, является частью технологий УУЗР.

Критерии определения и примеры технологий приводятся в анкете по технологиям УУЗР «Основы» на стр. АТ1 и АТ7.

**Анкета по Подходам УУЗР (АМ)** затрагивает следующие вопросы: **как** было достигнуто выполнение и **кто** его достиг. Она состоит из трех основных частей: 1. Общая информация; 2. Спецификация Подхода УУЗР; 3. Анализ Подхода УУЗР

Подход УУЗР определяет пути и средства, которые используются для распространения и реализации технологии УУЗР в достижении более устойчивого почво- и водопользования. «Подход УУЗР» в определении ВОКАТ ссылается на специфическое мероприятие по ресурсосбережению, будь это государственный проект / программа, местная система, или внедрение изменений в систему хозяйствования в направлении более устойчивого почво- и водопользования.

«Подход УУЗР» состоит из следующих элементов: **Все участники** (лица принимающие решения, администраторы, эксперты, техники, землепользователи, то есть действующие лица на всех уровнях), **вклады и средства** (финансовые, материальные, законодательные и т.д.) и **ноу-хау** (научно-технические знания и практический опыт). Подход может включать различные **уровни вмешательства**: от индивидуального хозяйства, через уровень местных сообществ, систему консультаций в области сельского хозяйства, регионального или национального администрирования или уровня политики до международной структуры.

Кроме деятельности по ресурсосбережению, реализованной через проекты или программы, ВОКАТ включает местные меры ресурсосбережения и непосредственное принятие или адаптацию технологий УУЗР. **В случае проекта, мы себя ограничиваем теми элементами, которые прямо или косвенно относятся к ресурсосбережению.**

**Анкета по картированию УУЗР (АК)** направлена на решение вопроса: **где** находятся проблемы и происходит их решение. Она подразделяется на следующие пять шагов: вовлечение специалиста; система землепользования;

деградация земель по системам землепользования; сохранение земель по системам землепользования; рекомендации эксперта.

Три анкеты (АТ, АМ и АК) дополняют друг друга. Информация, полученная благодаря трем анкетам, будет обеспечивать информационную основу / базу данных для разработки и оценки УУЗР. Процесс анализа и оценки основан на информации и знаниях, обеспеченных основными группами специалистов по УУЗР и мировым сообществом организаций и лиц, внедряющих сберегающие технологии.

### ***Основная анкета и модули***

ВОКАТ разработал модульную анкетную систему с целью удовлетворения потребностей различных групп пользователей. «Основные анкеты» по Технологиям и Подходам содержат ключевые вопросы по устойчивому управлению земельными ресурсами (УУЗР) и являются основой методологии ВОКАТ.

Структура анкет является гибкой и открытой для дополнительных тем (не затронутых в стандартных анкетах ВОКАТ): дополнительные модули могут быть добавлены согласно специфических интересов и потребностей, напр. Модуль по «Биоразнообразию», «Секвестрация углерода» и т.д. Реализация дополнительных модулей зависит от инициативы заинтересованных партнеров, которые могут рассчитывать на сотрудничество с ВОКАТ.



## Прочитайте, пожалуйста, эти примечания перед тем, как приступить к заполнению анкеты!

- Рекомендуется, чтобы анкета была заполнена **командой специалистов по УУЗР**, имеющих различные профили и опыт, знакомыми с деталями технологии УУЗР (техническими, финансовыми, социально-экономическими).
- Пусть количество страниц в этой анкете не обескураживает Вас! В некоторых местах необходимо просто получить информацию, а в других разделах может не быть никаких точных данных. В последнем случае мы просим Вас дать самую лучшую оценку, основанную на вашем профессиональном суждении.
- **Затененные места** в анкете указывают на вопросы, на которые необходимо дать ответы, **незатененные места** обозначают объяснения или примеры.
- Ответьте на все вопросы. Если нет информации или вопросы не применимы, пожалуйста, отметьте их словом «нет» или «нет в наличии». Обратите внимание на следующие моменты в документе:

**Квадратики должны быть помечены галочкой!** Если не указано «Возможно несколько ответов», то отметьте только один квадратик!  
**Максимально используйте колонку или строку уточните/замечания/комментарии!**

**Кружки всегда требуют оценки!** Можно ставить одну и ту же оценку в нескольких вариантах, но каждому кружку необходимо присвоить свой номер. Используйте только оценки 1, 2 или 3!

1 = очень важно / в большей степени  
2 = важно / в средней степени  
3 = менее важно / в меньшей степени

- Используйте существующие документы и спрашивайте у других специалистов по УУЗР и землепользователей как можно больше совета, чтобы улучшить качество данных. Используйте данную анкету как инструмент оценки вашей деятельности по УУЗР. Помните, что качество результатов полностью зависит от качества ваших ответов.
- Используйте определения, данные в этом документе, даже если они отличаются от ваших собственных / национальных определений (напр. землепользование, классы склонов и т.д.)
- Если у Вас нет достаточно места для ответов, используйте пустые страницы в конце анкеты. Пожалуйста, делайте сноску в анкетах, чтобы указать точный номер вопроса. Пожалуйста, приложите также хорошие **технические рисунки, фотографии с описаниями, ссылки**, и т.д.
- По каждой Технологии и по каждому Подходу должно быть заполнено по одной анкете. Не забудьте поставить код на анкету (смотрите титульную страницу документа и стр. АТ1).
- Анкета была разработана с целью документирования технологий УУЗР. Однако, она может быть использована для любых примеров использования земель, которые могут и не быть примером УУЗР. Если целью стоит сравнение ситуации *x* (после или с мероприятиями УУЗР) с *y* (до или без мероприятий УУЗР), заполните две отдельные анкеты. Анкета по ситуации *x* должна быть полностью заполнена. В анкете по ситуации *y* необходимо ответить только на вопросы отличные от анкеты *x*. Укажите с помощью кода связь технологий (напр. SWI05a и SWI05b).
- Подход должен быть связан с одной (или несколькими) технологией(ями) УУЗР.
- Анкета по технологиям и соответствующая анкета по Подходам совместно описывают конкретные примеры в выбранном регионе
- Пожалуйста, заполните анкеты **аккуратно и четко**.
- **Пожалуйста, введите информацию в онлайн-базу данных ВОКАТ**, см. [www.wocat.net/databs.asp](http://www.wocat.net/databs.asp)

## Содержание

	<b>Стр.</b>
<b>Введение</b>	i-iv
<b>Часть 1 ОБЩАЯ ИНФОРМАЦИЯ</b>	
1.1 Вовлечение специалиста(ов) по УУЗР	AM 1
1.2 Краткое определение технологии УУЗР	AM 1
1.3 Информация о территории (местности) охвата	AM 2
<b>Часть 2 ХАРАКТЕРИСТИКИ ТЕХНОЛОГИИ УУЗР</b>	
2.1 Описание, цели и процесс проведения эксперимента	AM 4
2.2 Участие	AM 11
2.3 Финансирование	AM 12
2.4 Техническая поддержка и содействие	AM 13
2.5 Внешняя материальная поддержка / субсидии	AM 14
<b>Часть 3 АНАЛИЗ ТЕХНОЛОГИИ УУЗР</b>	
3.1 Методы проведения мониторинга и оценки	AM 16
3.2 Анализ воздействия	AM 17
3.3 Заключительные выводы	AM 21
<b>Приложение / Документация</b>	
1 Имеющаяся документация	AM 24
2 Оценка анкеты	AM 25
3 Дополнительная информация	AM 26

## Часть 1: ОБЩАЯ ИНФОРМАЦИЯ

### 1.1 Вовлечение специалиста(ов) по УУЗР

Если участвует несколько специалистов по УУЗР, то напишите внизу фамилию и имя главного из них и укажите учреждение, в котором он/она работает и добавьте детальную информацию об остальных лицах в Приложении 1.

Фамилия:	Имя:	Женский <input type="checkbox"/>
.....	.....	Мужской <input type="checkbox"/>
<b>Учреждение и адрес:</b>		
Название учреждения: .....		
Адрес учреждения: .....		
Почтовый индекс:	Город:	
.....	.....	
Область или район:	Страна:	
.....	.....	
Тел: .....	Факс: .....	Эл-Почта: .....
<b>Постоянный адрес:</b> .....		
Почтовый индекс:	Город:	
.....	.....	
Область или район:	Страна:	
.....	.....	
<b>Просим Вас подтвердить, что учреждения, проекты и др., упоминаемые в ваших анкетах, не возражают против использования и распространения данной информации ВОКАТом</b>		
Дата: .....	Подпись: .....	

### 1.2 Краткое определение подхода УУЗР (смотрите Введение, стр. i)

Страна: .....

Код технологии: 

--	--	--	--	--	--

Код технологии: квадратик 1-3: код страны; квадратик 4-6: последующий номер; будут назначены автоматически при введении информации из анкеты в базу данных

1.2.1 Общепринятое наименование подхода УУЗР: .....

Для отличия схожих технологий не используйте общие названия, а укажите более специфические характеристики Подхода (название проекта/программы/инициативы, название Подхода реализации/ распространения и пр.)

**1.2.2 Местное или другое (ие) название (я)** (на каком языке) .....

**1.2.3 Основные технологии УУЗР, распространенные через данный подход, должны быть описаны в отдельной анкете. Укажите данные технологии УУЗР и их авторов.**

*ВОКАТ рекомендует сначала заполнить анкету по технологии и уделить больше внимания на описание Подхода, применяемого для документируемой технологии*

Наименование технологии:	Автор:	Код анкеты:
1. ....	.....	АТ ___   ___
2. ....	.....	АТ ___   ___
3. ....	.....	АТ ___   ___

**1.2.4 Фокусирует ли подход внимание на:**

только почвосбережение  в основном на почвосбережение наряду с другими видами деятельности   
 в основном на другие виды деятельности

Укажите ключевые слова для других видов деятельности: .....

**Квадратики должны быть помечены галочкой! Если не указано «Возможно несколько ответов», то отметьте только один квадратик!**

*ВОКАТ ставит для себя ограничения по этим элементам в пределах Подхода, связанного с УУЗР (См раздел «Введение» на стр i)*

**1.3 Информация о территории (местности) охвата**

*Если вы уже заполнили анкету по технологиям УУЗР, которые были осуществлены согласно данного Подхода, укажите ссылку на информацию на странице АТЗ.*

**1.3.1 Определите территорию/площадь применения подхода УУЗР**

Страна / Область: ..... Район / Сообщество: .....

Общая площадь охвата технологии УУЗР: ..... км<sup>2</sup>

Если точная площадь не известна, то укажите приблизительно.

- |                               |                          |  |                          |
|-------------------------------|--------------------------|--|--------------------------|
| < 0.1 км <sup>2</sup> (10 ha) | <input type="checkbox"/> | 100 км <sup>2</sup> - 1,000 км <sup>2</sup>      | <input type="checkbox"/> |
| 0.1 - 1 км <sup>2</sup>       | <input type="checkbox"/> | 1,000 км <sup>2</sup> - 10,000 км <sup>2</sup> - | <input type="checkbox"/> |
| 1 - 10 км <sup>2</sup>        | <input type="checkbox"/> | > 10,000 км <sup>2</sup>                         | <input type="checkbox"/> |
| 10 - 100 км <sup>2</sup>      | <input type="checkbox"/> |  |                          |

Примечания (комментарии): .....

.....  
 .....  
 .....



**Территория охвата технологии УУЗР:**

*Территория охвата, где Подход УУЗР включая соответствующие технологии УУЗР уже применяется и осуществляется. Территория охвата Подхода часто определяется на основе административных единиц, границ регионов охвата, типов обработки земли, структуры социальных групп и пр., поэтому он отличается от региона охвата технологии (определяемого как территория, где на практике применяется определенная технология, см. АТЗ).*

**1.3.2 Укажите координаты широты и долготы центра территории, где применена подход УУЗР**

Если это возможно, укажите граничные точки для очерчивания территории охвата технологии УУЗР или предоставьте файл kmz из GoogleEarth (содержащий «границы места» или «полигон»).

Широта центра: \_\_\_\_\_ Долгота центра: \_\_\_\_\_

Очертите граничные точки или файл GoogleEarth: \_\_\_\_\_

\_\_\_\_\_

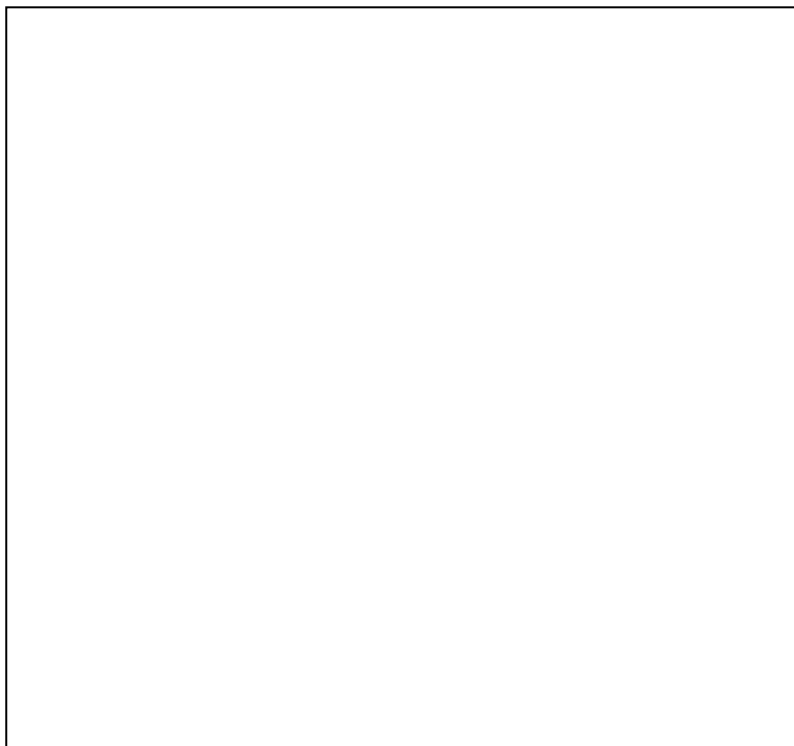
\_\_\_\_\_

**GoogleEarth: скачайте бесплатную версию с сайта <http://earth.google.com/>**

**1.3.3 Предоставьте фотографии, показывающие результат применения данного подхода**

*Покажите основных заинтересованных сторон, взаимодействующих друг с другом/ при осуществлении / в процессе обучения и пр...*

*Предоставьте по крайней мере две фотографии. Дайте разъяснения (описание) по каждой из них! Фотографии должны иметь отличное качество изображения. Обеспечьте максимально возможное высокое разрешение для цифровых фотографий!*



**Разъяснения к фотографии:**

Описание: .....

.....

.....

.....

.....

Месторасположение: .....

.....

Район./Область./Страна: .....

Дата: .....

Автор: .....

Адрес: .....

.....

*Приведите такую же информацию по каждой фотографии, размещенной здесь!*

## Часть 2: ХАРАКТЕРИСТИКИ ПОДХОДЫ УУЗР

В последующих разделах вы должны дать детальную информацию о точном описании метода УУЗР. Данный Подход предусматривает применение одной или более технологий УУЗР, которые детально описываются вами или вашими коллегами в отдельной анкете по технологиям (АТ).

Поскольку не весь процесс почвосбережения достигается при поддержке официальных проектов или программ, вы также можете также использовать данные разделы для описания неформального подхода, т.е. применение традиционной/ народной технологии. В таком случае пропустите заполнение пункта 2.1.2 и попробуйте ответить на другие вопросы.

Вопросы описываются с использованием прошедшего времени, так как ВОКАТ дает оценку уже осуществившимся технологиям.

### 2.1 Описание, цели и процесс проведения эксперимента

#### 2.1.1 Описание

В пунктах 1.2.1 и 1.2.2 вы указывали наименование и приводили ключевые слова. А ниже вы должны дать определение и точную характеристику метода.

##### 2.1.1.1 Определение подхода УУЗР (одним предложением)

.....  
.....

Определение подхода является очень важным моментом, так как от него зависит будет ли читатель, занимающийся поиском базы данных, читать о нем дальше или нет. Определение содержит ключевые характеристики (ключевые слова) подхода.

**Подход УУЗР** определяет пути и средства, которые используются для распространения и реализации технологии УУЗР в достижении более устойчивого управления почвенными и водными ресурсами. «Подход УУЗР» в определении ВОКАТ ссылается на специфическое мероприятие по ресурсосбережению, будь это государственный проект / программа, местная система, или внедрение изменений в систему хозяйствования в направлении более устойчивого управления почвенными и водными ресурсами. «Подход УУЗР» состоит из следующих элементов:

- *Все заинтересованные стороны/участники* (лица принимающие решения, администраторы, эксперты, техники, землепользователи, то есть действующие лица на всех уровнях),
- **вклады и средства** (финансовые, материальные, законодательные и т.д.) и
- **ноу-хау** (научно-технические знания и практический опыт обладателей ноу-хау).

Подход может включать различные **уровни вмешательства**: от индивидуального хозяйства, через уровень местных сообществ, систему консультаций в области сельского хозяйства, регионального или национального администрирования или уровня политики до международной структуры. Кроме деятельности по ресурсосбережению, реализованную через проекты или программы, ВОКАТ включает местные меры ресурсосбережения и непосредственное принятие или адаптацию технологий УУЗР. В случае данного проекта, мы себя ограничиваем теми элементами, которые прямо или косвенно относятся к ресурсосбережению.

##### 2.1.1.2 Дайте краткое изложение подхода с ее основными характеристиками

Удостоверьтесь, чтобы описание содержало ключевые характеристики/индивидуальные характеристики технологии, цели и задач, применяемые подходы, этапы реализации деятельности, роли участников. Краткое описание технологии должно отражать полную/точную картину для посторонних лиц. После заполнения всей анкеты, вернитесь назад в этот раздел и еще раз проверьте /дополните его. Попробуйте заполнить залитые серым цветом места, но не выходите за их рамки...

Цели / задачи: .....  
.....  
.....

Подходы: .....

Этапы реализации деятельности: .....

\*Роль заинтересованных сторон: .....

\*Дополнительная важная информация: .....

.....  
 .....

*\*Если возможно, укажите пол, статус и этническую принадлежность и отметьте кто принял/отвергал, кто получил выгоду/ был исключен и было ли обеспечено равноправие*

**2.1.1.3 Укажите тип подхода УУЗР**

- традиционный/народный
- недавняя местная инициатива / инновация
- основанный на реализации проекта/программы
- другой (охарактеризуйте):.....

**2.1.1.4 Внедрение подхода:** ..... (год)

Если подход был внедрен через реализацию проекта: **Год завершения проекта:** ..... (год)

**2.1.2 Если возможно, предоставьте органиграмму/ схему последовательности действий**

*Отметьте основных участвующих сторон в рамках подхода, их функций; взаимодействия; этапов/фаз реализации; и пр.*

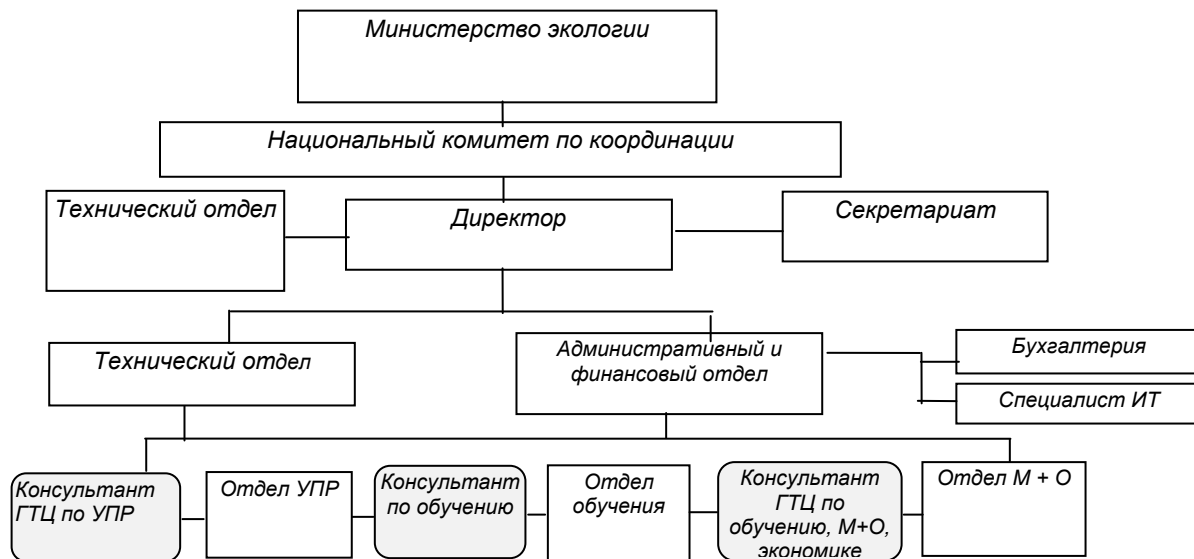
Описание: .....

Автор, адрес: .....

Дата: .....

**Органиграмма:** *Схема, показывающая ранжированную классификацию штатного персонала внутри организации*  
**Схема последовательности действий:** *Графическое краткое изображение, показывающее посредством знаков, символов и слов шаги, последовательность и взаимосвязь между различными операциями, являющимися частью подхода (www.jcaho.org/accredited+organizations/sentinel+event/glossary.htm; adapted)*

**Образец:** Организграмма проекта «Управление природными ресурсами» (Мали) на национальном уровне



**2.1.3 Проблемы / сдерживающие факторы**

2.1.3.1 **Какие основные проблемы должны рассматриваться при применении подхода (низкопродуктивность сельскохозяйственного производства, недостаток технических знаний, отсутствие наличных средств для инвестирования в УУЗР, конфликты, связанные с ресурсопользованием, бедность, социальное равенство, пр.)?**

.....

.....

.....

.....

2.1.3.2 **Приведите список основных сдерживающих факторов, препятствующих реализации технологии, пути их решения в результате применения данного подхода**

		Дайте характеристику:	
социальный / культурный / религиозный	<input type="radio"/>	сдерж.фактор:	.....
		пути решения:	.....
финансовый	<input type="radio"/>	сдерж.фактор:	.....
		пути решения:	.....
институциональный	<input type="radio"/>	сдерж.фактор:	.....
		пути решения:	.....

легальный/ права по земле- и водопользова нию	<input type="radio"/>	сдерж.фактор:	..... .....
		пути решения:	..... .....
технический	<input type="radio"/>	сдерж.фактор:	..... .....
		пути решения:	..... .....
рабочая нагрузка	<input type="radio"/>	сдерж.фактор:	..... .....
		пути решения:	..... .....
другой	<input type="radio"/>	сдерж.фактор:	..... .....
		пути решения:	..... .....
другой	<input type="radio"/>	сдерж.фактор:	..... .....
		пути решения:	..... .....

**Кружки всегда требуют оценки!** Можно ставить одну и ту же оценку в нескольких вариантах, но каждому кружку необходимо присвоить свой номер. Используйте только оценки 1, 2 или 3!

1 = очень важно / в большей степени  
 2 = важно / в средней степени  
 3 = менее важно / в меньшей степени

**Используйте как можно больше характеристику/примечания/ комментарии**

**2.1.4 Цели и целевая группа**

**2.1.4.1 Каковы были основные цели / задачи данного подхода?**

.....  
 .....  
 .....  
 .....

*Цели/задачи: не только проекта, но также и отдельных инициатив*

**2.1.5 Принятие решения**

**2.1.5.1 Кем принимались решения внедрению технологии УУЗР?**

исключительно землепользователями \* (собственная

инициатива / снизу вверх) в основном землепользователями при поддержке специалистов по УУЗР в основном специалистами по УУЗР после консультаций с землепользователями исключительно специалистами по УУЗР (сверху вниз) политиками / руководителями другими (охарактеризуйте) .....	<input type="checkbox"/>  <input type="checkbox"/>  <input type="checkbox"/>  <input type="checkbox"/>  <input type="checkbox"/>
---	--

Объясните: .....

.....

.....

.....

*\* **Землепользователь:** лицо(сторона), осуществляющее(щая) / обеспечивающее(щая) работу по почвосбережению, в том числе индивидуальные мелкие/ крупные фермеры, группы (пол, возраст, статус, интерес), кооперативы, промышленные компании (например, горнодобывающая), государственные учреждения (например, гослесхоз) и пр.*

**Квадратики должны быть помечены галочкой! Если не указано «Возможно несколько ответов», то отметьте только один квадратик!**

**Используйте как можно больше характеристику/примечания/ комментарии**

**2.1.5.2 Кем принимались решения по подходу реализации технологии УУЗР?**

- исключительно землепользователями \* (собственная инициатива / снизу вверх)
- в основном землепользователями при поддержке специалистов по УУЗР
- в основном специалистами по УУЗР после консультаций с землепользователями
- исключительно специалистами по УУЗР (сверху вниз)
- политиками / руководителями
- другими (охарактеризуйте) .....

Объясните: .....

.....

.....

.....

**2.1.6 Операции в рамках подхода УУЗР**

**2.1.6.1 Кем разрабатывался подход?**

- специалистами  специалистами международного  землепользователями  другими : .....
- национального уровня  уровня

Если вовлечены несколько сторон, охарактеризуйте что было разработано кем (если возможно, укажите пол, возраст, статус и этническую принадлежность и пр.): .....

.....

.....

**2.1.6.2 Кто были реализующими органами?**

- международный  охарактеризуйте .....
- государственный  охарактеризуйте .....
- международная неправительственная республиканская  охарактеризуйте .....
- неправительственная частный сектор  охарактеризуйте .....
- местная администрация (районная, областная, муниципальная, сельская и др.)  охарактеризуйте .....
- местное сообщество / землепользователи  охарактеризуйте .....
- другие  охарактеризуйте .....

Где были вовлечены различные органы на разных уровнях, объясните их роли на различных уровнях реализации подхода

**местное сообщество:** землепользователи сами без участия международных агентств, государственной и неправительственной интервенции.



## 2.2 Участие

### 2.2.1 Заинтересованные стороны / целевая группа

#### 2.2.1.1 Конкретно какие заинтересованные стороны / целевые группы были вовлечены?

Охарактеризуйте (если возможно, также пол, возраст, статус, этническую принадлежность и пр.)

- индивидуальные землепользователи  .....
- группы землепользователей  .....
- специалисты по УУЗР / консультанты  .....
- по вопросам сельского хозяйства  .....
- планировщики  .....
- политики / лица, принимающие  .....
- решения  .....
- учителя / школьники / студенты  .....
- другие (охарактеризуйте) .....  .....

### 2.2.2 Вовлечение землепользователей

#### 2.2.2.1 Каков был способ вовлечения землепользователей / местных сообществ на различных этапах реализации подхода как приведено ниже?

этап	Вовлечение					Охарактеризуйте вовлеченных сторон и опишите виды деятельности
	никакое	пассивное	активное			
			оплата/ внешняя поддержка	интерактивное	самомобилизация	
внедрение/мотивация	<input type="checkbox"/>	<input type="checkbox"/>	<input type="checkbox"/>	<input type="checkbox"/>	<input type="checkbox"/>	..... ..... ..... ..... .....
планирование	<input type="checkbox"/>	<input type="checkbox"/>	<input type="checkbox"/>	<input type="checkbox"/>	<input type="checkbox"/>	..... ..... ..... ..... .....
реализация	<input type="checkbox"/>	<input type="checkbox"/>	<input type="checkbox"/>	<input type="checkbox"/>	<input type="checkbox"/>	..... ..... ..... ..... .....
мониторинг / оценка	<input type="checkbox"/>	<input type="checkbox"/>	<input type="checkbox"/>	<input type="checkbox"/>	<input type="checkbox"/>	..... ..... ..... ..... .....
исследование	<input type="checkbox"/>	<input type="checkbox"/>	<input type="checkbox"/>	<input type="checkbox"/>	<input type="checkbox"/>	..... ..... ..... ..... .....

**Вовлечение местных сообществ**

**Пассивное:** люди вовлечены в результате информирования их о предстоящей или уже проделанной работе. Они также могут быть привлечены, получая консультации или отвечая на вопросы, однако они не участвуют в принятии решений.

**Активное: Оплата / внешняя поддержка:** люди участвуют за еду (компенсацию за продукты), наличные деньги или другую материальную помощь, и/или формируют группы для осуществления заранее выявленных задач.

**Интерактивное:** люди принимают участие в проведении совместного анализа (население и проект), в разработке планов действий и создании организационной формы и для принятия совместных решений по использованию природных ресурсов.

**Самомобилизация:** люди участвуют самостоятельно проявляя инициативу вне зависимости от внешних учреждений. Они устанавливают связи с внешними учреждениями с целью получения необходимых ресурсов и технической консультации, но сохраняют за собой контроль над использованием ресурсов.

**2.2.2.2 Чем различается участие мужчин от участия женщин?**

нет  да, мало  да, умеренно  да, сильно

Если да, то почему? .....

Охарактеризуйте различия: .....

**2.2.2.3 Вовлечены ли в реализацию подхода социально и экономически уязвимые группы населения?**

нет  да, мало  да, умеренно  да, сильно

Если да, дайте характеристику группе (пол, возраст, статус, этническая принадлежность и пр.) и способу их вовлечения: .....

.....  
 .....

**2.3 Финансирование**

В данной части рассматриваются все расходы, связанные с подходом УУЗР, включая реализацию технологии.

**2.3.1 Источник**

**2.3.1.1 Какая доля расходов по реализации данного подхода была покрыта следующими сторонами, вносящими долевое участие / донорами?**

	Охарактеризуйте:	
международный	.....	..... %
государственный	.....	..... %
международный неправительственный	.....	..... %
республиканский неправительственный	.....	..... %
частный сектор	.....	..... %
местная администрация (рай., обл., муниципальная, сель. и др.)	.....	..... %
местное сообщество / землепользователи	.....	..... %
другой	.....	..... %
		100 %

*Источник: средства, внесенные в натуральной форме, часто относятся к вкладам сообщества / вкладам местного уровня*

**2.3.2 Бюджет**

*Примечание: Некоторые проекты/ программы много других видов деятельности, чем УУЗР. Пожалуйста, составьте калькуляцию / смету только той суммы, которая была расходована для реализации подхода УУЗР, как описано ниже.*

**2.3.2.1 Укажите годовой бюджет по компоненту УУЗР данного подхода (обучение и консультация, исследование, а также реализация) (в долларах США)**

< 2,000  2,000-10,000  10,000-100,000  100,000-1,000,000  > 1,000,000

**2.4 Техническая поддержка и содействие**

**2.4.1 Обучение / информирование населения**

**2.4.1.1 Дает ли подход возможность обучать /информировать население?**

нет  да  если да, для кого:

землепользователей  полевого штата/ с-х консультантов  других (поясните)  .....

Если возможно, охарактеризуйте пол, возраст, статус, этническую принадлежность и пр.: .....

Если да, кратко опишите какие темы были рассмотрены: .....

*Если нет, ответьте на вопрос 2.4.2*

**2.4.1.2 Какая форма обучения предлагалась для землепользователей?**

на рабочем  полевые визиты / фермер  демонстрационные  общественные   
 месте фермеру участки встречи  
 курсы обучения  другие (поясните)  .....

**2.4.2 Консультационная услуга**

**2.4.2.1 Назовите подход, примененный для оказания консультационной услуги, и опишите его основные элементы:**

Название: .....

Основные элементы: 1. ....  
 2. ....  
 3. ....

Комментарии: .....

**2.4.2.2 Является ли государственная или другая консультационная служба соответствующей структурой, чтобы обеспечить продолжение осуществления деятельности по водо- и почвосбережению?**

Абсолютно не соответствует  не соответствует  вполне соответствует  очень соответствует

Объясните: .....

.....

**2.4.3 Исследование**

**2.4.3.1 Являлось ли исследование частью данного подхода?**

нет  да, в меньшей степени  да, в умеренной степени  да, в большей степени

Если да, какое исследование было проведено?

*Возможно несколько вариантов ответа*

социологическое  экономическое / маркетинговое  экологическое  технологическое

другое (охарактеризуйте)  .....

Опишите в деталях и назовите исполнителей: .....

.....

**2.4.3.2 Исследование проводилось:**

на базе  в фермерском хозяйстве  в обеих местах

**2.5 Внешняя материальная поддержка / субсидии**

**2.5.1 Вклады**

***Субсидия:** субсидия является инструментом, используемым государственной или частной структурами для сокращения расходов по производству продукта или увеличения доходов по определенному виду деятельности (Керр, 1994). Она может быть обеспечена в наличной или натуральной формах и обычно предназначена для конкретной цели.*

***Внешняя материальная поддержка:** В данном контексте внешняя материальная поддержка также включает в себя финансовую помощь от государства или частных организаций.*

**2.5.1.1 Обеспечены ли вклады по регионам со стороны государства, частного сектора и др. (например: субсидии ЕС, компенсационные выплаты)?**

нет  да  Если да, поясните: .....

.....

**2.5.1.2 Был ли труд землепользователей существенным вкладом, был ли труд:**

добровольным  обменом продуктами за работы  оплачивался наличными  компенсировался другой формой материальной помощи

Охарактеризуйте: .....

**2.5.1.3 Что было покрыто финансированием в рамках реализации подхода, при каких условиях?**

никаких вкладов  Если нет никаких вкладов, ответьте на вопрос 2.5.2

<i>Возможно несколько вариантов ответа</i>					
Вклады	Уточните вклады	Не финансируется <sup>1</sup>	Частично финансируется	Полностью финансируется <sup>2</sup>	Другое (поясните)
оборудование	машинное оборудование	<input type="checkbox"/>	<input type="checkbox"/>	<input type="checkbox"/>	<input type="checkbox"/>
	инструменты	<input type="checkbox"/>	<input type="checkbox"/>	<input type="checkbox"/>	<input type="checkbox"/>
	другие: .....	<input type="checkbox"/>	<input type="checkbox"/>	<input type="checkbox"/>	<input type="checkbox"/>
сельскохозяйственные	семена	<input type="checkbox"/>	<input type="checkbox"/>	<input type="checkbox"/>	<input type="checkbox"/>
	удобрения	<input type="checkbox"/>	<input type="checkbox"/>	<input type="checkbox"/>	<input type="checkbox"/>
	другие: .....	<input type="checkbox"/>	<input type="checkbox"/>	<input type="checkbox"/>	<input type="checkbox"/>
строительные	камень	<input type="checkbox"/>	<input type="checkbox"/>	<input type="checkbox"/>	<input type="checkbox"/>
	древесина	<input type="checkbox"/>	<input type="checkbox"/>	<input type="checkbox"/>	<input type="checkbox"/>
	другие: .....	<input type="checkbox"/>	<input type="checkbox"/>	<input type="checkbox"/>	<input type="checkbox"/>
инфраструктурные	дороги	<input type="checkbox"/>	<input type="checkbox"/>	<input type="checkbox"/>	<input type="checkbox"/>
	школы	<input type="checkbox"/>	<input type="checkbox"/>	<input type="checkbox"/>	<input type="checkbox"/>
	другие: .....	<input type="checkbox"/>	<input type="checkbox"/>	<input type="checkbox"/>	<input type="checkbox"/>
другие (поясните): .....	другие: .....	<input type="checkbox"/>	<input type="checkbox"/>	<input type="checkbox"/>	<input type="checkbox"/>

**Комментарии:**  
 .....  
 .....

<sup>1</sup> все расходы покрываются землепользователями

<sup>2</sup> никаких расходов для землепользователей

**2.5.2 Кредит**

**2.5.2.1 Были ли выделены кредитные средства в рамках реализации данного подхода для деятельности по ресурсосбережению?**

нет  да

Если да, укажите взываемую процентную ставку .....% годовых и условия возврата: .....

Если да, также укажите была ли процентная ставка равна к  или ниже чем  рыночные нормы.

Охарактеризуйте получателя кредита: .....

**2.5.3 Оказана ли помощь местным учреждениям в рамках реализации данного подхода?**

*Возможно несколько вариантов ответа*

нет  да, в меньшей степени  да, в умеренной степени  да, в большей степени

Если да, это была помощь по финансированию  обучению  поставке оборудования  иная

Охарактеризуйте: .....

*После заполнения Части 2, проверьте, пожалуйста, хотите ли вы добавить что-то к краткому изложению, предоставленному в пункте 2.1.1.2.*

## Часть 3: АНАЛИЗ ТЕХНОЛОГИИ УУЗР

### 3.1 Подходы проведения мониторинга и оценки

#### 3.1.1 Процедура проведения мониторинга и отчетность

##### 3.1.1.1 Опишите процедуру проведения мониторинга:

*Возможно несколько вариантов ответа*

аспект	тип		частота		Кем проводится?				дайте пояснения к показателям
	наблюдения	измерения	спонтанная	регулярная	сотрудниками проекта	государством	землепользователями	другими	
био-физический	<input type="checkbox"/>	<input type="checkbox"/>	<input type="checkbox"/>	<input type="checkbox"/>	<input type="checkbox"/>	<input type="checkbox"/>	<input type="checkbox"/>	<input type="checkbox"/>	.....
технический	<input type="checkbox"/>	<input type="checkbox"/>	<input type="checkbox"/>	<input type="checkbox"/>	<input type="checkbox"/>	<input type="checkbox"/>	<input type="checkbox"/>	<input type="checkbox"/>	.....
социально-культурный	<input type="checkbox"/>	<input type="checkbox"/>	<input type="checkbox"/>	<input type="checkbox"/>	<input type="checkbox"/>	<input type="checkbox"/>	<input type="checkbox"/>	<input type="checkbox"/>	.....
экономический / производственный	<input type="checkbox"/>	<input type="checkbox"/>	<input type="checkbox"/>	<input type="checkbox"/>	<input type="checkbox"/>	<input type="checkbox"/>	<input type="checkbox"/>	<input type="checkbox"/>	.....
территория применения	<input type="checkbox"/>	<input type="checkbox"/>	<input type="checkbox"/>	<input type="checkbox"/>	<input type="checkbox"/>	<input type="checkbox"/>	<input type="checkbox"/>	<input type="checkbox"/>	.....
количество вовлеченных землепользователей	<input type="checkbox"/>	<input type="checkbox"/>	<input type="checkbox"/>	<input type="checkbox"/>	<input type="checkbox"/>	<input type="checkbox"/>	<input type="checkbox"/>	<input type="checkbox"/>	.....
использование подхода	<input type="checkbox"/>	<input type="checkbox"/>	<input type="checkbox"/>	<input type="checkbox"/>	<input type="checkbox"/>	<input type="checkbox"/>	<input type="checkbox"/>	<input type="checkbox"/>	.....
другой .....	<input type="checkbox"/>	<input type="checkbox"/>	<input type="checkbox"/>	<input type="checkbox"/>	<input type="checkbox"/>	<input type="checkbox"/>	<input type="checkbox"/>	<input type="checkbox"/>	.....
другой .....	<input type="checkbox"/>	<input type="checkbox"/>	<input type="checkbox"/>	<input type="checkbox"/>	<input type="checkbox"/>	<input type="checkbox"/>	<input type="checkbox"/>	<input type="checkbox"/>	.....

*Показатели (примеры):*

- био-физический: смыв, степень эрозии
- технический: исполнение/ функциональность сберегающие мероприятия
- социо-культурный: отношение, здоровье, пол, возраст, статус, пр.
- экономический: урожай, прибыль
- использование подхода: распределение деятельности проекта

#### 3.1.2 Изменения, внедренные в результате мониторинга и оценки

##### 3.1.2.1 Были ли внесены изменения в реализацию данного подхода в результате мониторинга и оценки?

нет  мало  некоторые  много

Объясните и приведите примеры, где возможно: .....

.....

**3.1.2.2 Были ли внедрены изменения в реализацию данной технологии в результате мониторинга и оценки?**

нет  мало  некоторые  много

Объясните и приведите примеры, где возможно: .....

.....

**3.2 Анализ воздействия**

*Далее необходимо описать множество деталей в анкете(тах) по технологии УУЗР, распространяемую через реализацию данного подхода.*

*Анализ воздействия является важным элементом для оценки инвестиций, внесенных по УУЗР, однако часто он недостаточно оценен и документирован; пожалуйста, предоставьте как можно больше информации.*

**3.2.1 Управление земельными ресурсами**

**3.2.1.1 Помог ли данный подход землепользователям в улучшении устойчивого управления земельными ресурсами?**

нет  да, немного  да, умеренно  да, очень

Если да, конкретизируйте улучшения: .....

.....

.....

Если нет, объясните почему: .....

.....

*Термин «подход» связан с осуществлением берегающей деятельности, будь это система народных методов, или спонтанное внедрение (принятие) / адаптация на основе индивидуальной инициатив (см. определение на странице i).*

**3.2.2 Социально-экономический анализ**

**3.2.2.1 Внедрили/ приняли ли другие землепользователи/ проекты данный подход?**

нет  да, мало  да, некоторые  да, многие

Конкретизируйте (например: где и какие проекты/ землепользователи?); укажите количество (сколько?) и дайте пояснения: .....

.....

**3.2.2.2 Привел ли результат применения подхода к улучшению условий жизни/ благосостоянию человека?**

нет  да, в меньшей степени  да, в умеренной степени  да, в большей степени

Если да, охарактеризуйте улучшения: .....

.....

.....

Если нет, поясните почему?: .....

.....

**3.2.2.3 Улучшило ли применение данного подхода ситуацию социально и экономически уязвимых групп населения?**

нет  да, в меньшей степени  да, в умеренной степени  да, в большей степени

Если да, охарактеризуйте группу (пол, возраст, статус, этническая принадлежность и пр.) и улучшения:

.....

Если нет, поясните почему? .....

**3.2.2.4 Помогло ли данный подхода сократить уровень бедности?**

нет  да, в меньшей степени  да, в умеренной степени  да, в большей степени

Если да, охарактеризуйте улучшения: .....

.....

.....

Если нет, поясните почему?.....

**3.2.3 Обучение, консультационная услуга и исследование**

**3.2.3.1 Насколько эффективен был результат обучения для различных целевых групп?**

*В пункте 2.4.1 вы давали описание проведенным обучениям*

Целевая группа	плохо	посредственно	хорошо	отлично
землепользователи*	<input type="checkbox"/>	<input type="checkbox"/>	<input type="checkbox"/>	<input type="checkbox"/>
специалисты по УУЗР	<input type="checkbox"/>	<input type="checkbox"/>	<input type="checkbox"/>	<input type="checkbox"/>
консультанты по вопросам с-х / тренеры	<input type="checkbox"/>	<input type="checkbox"/>	<input type="checkbox"/>	<input type="checkbox"/>
учителя	<input type="checkbox"/>	<input type="checkbox"/>	<input type="checkbox"/>	<input type="checkbox"/>
школьники / студенты	<input type="checkbox"/>	<input type="checkbox"/>	<input type="checkbox"/>	<input type="checkbox"/>
планировщики	<input type="checkbox"/>	<input type="checkbox"/>	<input type="checkbox"/>	<input type="checkbox"/>
политики / лица, принимающие решения	<input type="checkbox"/>	<input type="checkbox"/>	<input type="checkbox"/>	<input type="checkbox"/>
другие (конкретизируйте)	<input type="checkbox"/>	<input type="checkbox"/>	<input type="checkbox"/>	<input type="checkbox"/>
.....				

Объясните: .....

.....

.....

*\* Землепользователь: лицо(сторона), осуществляющее(ица) / обеспечивающее(ица) работу по почвосбережению, в том числе индивидуальные мелкие/ крупные фермеры, группы (пол, возраст, статус, интерес), кооперативы, промышленные компании (например, горнодобывающая), государственные учреждения (например, гослесхоз) и пр.*

**3.2.3.2 Насколько эффективен был результат оказания консультационной услуги для различных целевых групп?**

*В пункте 2.4.2 вы давали описание консультации по вопросам сельского хозяйства*

Целевая группа	плохо	посредственно	хорошо	отлично
землепользователи*	<input type="checkbox"/>	<input type="checkbox"/>	<input type="checkbox"/>	<input type="checkbox"/>



специалисты по УУЗР	<input type="checkbox"/>	<input type="checkbox"/>	<input type="checkbox"/>	<input type="checkbox"/>
учителя	<input type="checkbox"/>	<input type="checkbox"/>	<input type="checkbox"/>	<input type="checkbox"/>
школьники / студенты	<input type="checkbox"/>	<input type="checkbox"/>	<input type="checkbox"/>	<input type="checkbox"/>
планировщики	<input type="checkbox"/>	<input type="checkbox"/>	<input type="checkbox"/>	<input type="checkbox"/>
политики / лица, принимающие решения	<input type="checkbox"/>	<input type="checkbox"/>	<input type="checkbox"/>	<input type="checkbox"/>
другие (конкретизируйте)	<input type="checkbox"/>	<input type="checkbox"/>	<input type="checkbox"/>	<input type="checkbox"/>
.....				

Объясните: .....

.....

.....

**3.2.3.3 Насколько эффективно было исследование, способствующее результативности данного подхода?**

ничуть       мало       умеренно       очень

Объясните: .....

.....

**3.2.4 Право на владение землей, право на землепользование / водопользование и законодательство**

**3.2.4.1 До какой степени существующая законодательная база права на овладение землей, права на землепользование / водопользование способствует или препятствует реализации данного подхода\*?**

способствует:      мало       умеренно       сильно

препятствует:      мало       умеренно       сильно

никак не действует:

Дайте пояснения: .....

.....

.....

*\* обеспечьте того, чтобы данная информация отразилась в пункте 2.1.3.2*

**3.2.4.2 Если право на владение землей, право на землепользование / водопользование препятствует осуществлению мер по ресурсосбережению, до какой степени данный подход смягчает проблему?**

ничуть       мало       умеренно       очень

Объясните: .....

.....

Если ответ «ничуть» или «мало», то можно ли преодолеть проблему в ближайшем будущем?

возможно       невозможно

Объясните: .....

.....

### 3.2.5 Субсидии

#### 3.2.5.1 Если были использованы субсидии, считается ли, что они имеют долгосрочное воздействие на реализацию мер по ресурсосбережению в рамках УУЗР?

Позитивное долгосрочное воздействие

никакое  малое  умеренное  сильное

Негативное долгосрочное воздействие

никакое  малое  умеренное  сильное

Дайте объяснения (например: на ком): .....

.....

.....

**Субсидия:** субсидия является инструментом, используемым государственной или частной структурами для сокращения расходов по производству продукта или увеличения доходов по определенному виду деятельности (Керр, 1994). Она может быть обеспечена в наличной или натуральной формах и обычно предназначена для конкретной цели.

### 3.3 Заключительные выводы

*Заключительные выводы должны быть сконцентрированы на подход, описываемый вами в настоящем документе. Заключительные выводы по технологиям УУЗР, связанным с данным методом, будут рассмотрены в отдельной анкете по технологиям УУЗР.*

#### 3.3.1 Общая часть

##### 3.3.1.1 Что являлась основной мотивацией для землепользователя реализовать меры по УУЗР?

- производство  Комментарии: .....
- увеличение прибыли (прибыльности),  Комментарии: .....
- улучшение соотношения издержки-выгоды  Комментарии: .....
- правила и предписания (штрафы) / исполнение  Комментарии: .....
- престиж / социальное воздействие  Комментарии: .....
- платежи / субсидии  Комментарии: .....
- уменьшение рабочей нагрузки  Комментарии: .....
- присоединение к движению/ проекту/ группе/ сети  Комментарии: .....
- экологическое сознание, нравственность, здоровье  Комментарии: .....
- благополучие и улучшение условий жизни  Комментарии: .....
- эстетика  Комментарии: .....
- другое (конкретизируйте): .....  Комментарии: .....
- другое (конкретизируйте): .....  Комментарии: .....

##### 3.3.1.2 Могут ли землепользователи продолжать осуществление мер в рамках данного подхода без поддержки (обеспечения устойчивости)?

нет  да  неизвестно

Если нет или неизвестно, охарактеризуйте и дайте комментарии: .....

.....

.....

.....

.....

.....

.....

.....

Если да, опишите как можно достичь его: .....

.....

.....

.....

.....

**3.3.2 Перечислите главные сильные стороны / преимущества данного подхода и пути обеспечения их устойчивости / улучшения**

Сильные стороны / преимущества	Как можно обеспечить их устойчивость / улучшение?
по вашему мнению	
1) .. ..... .....	..... ..... .....
2) .. ..... .....	..... ..... .....
3) .. ..... .....	..... ..... .....
4) .. ..... .....	..... ..... .....
5) .. ..... .....	..... ..... .....
с точки зрения землепользователей *	
1) .. ..... .....	..... ..... .....
2) .. ..... .....	..... ..... .....
3) .. ..... .....	..... ..... .....
4) .. ..... .....	..... ..... .....
5) .. ..... .....	..... ..... .....

*\* Землепользователь: лицо(сторона), осуществляющее(щая) / обеспечивающее(щая) работу по почвосбережению, в том числе индивидуальные мелкие/ крупные фермеры, группы (пол, возраст, статус, интерес), кооперативы, промышленные компании (например, горнодобывающая), государственные учреждения (например, гослесхоз) и пр.*

**3.3.3 Перечислите главные слабые стороны / недостатки данного подхода и пути их преодоления**

Слабые стороны / недостатки	Как можно их преодолеть?
по вашему мнению	
1) .. ..... .....	..... ..... .....
2) .. ..... .....	..... ..... .....
3) .. ..... .....	..... ..... .....
4) .. ..... .....	..... ..... .....
5) .. ..... .....	..... ..... .....
с точки зрения землепользователей *	
1) .. ..... .....	..... ..... .....
2) .. ..... .....	..... ..... .....
3) .. ..... .....	..... ..... .....
4) .. ..... .....	..... ..... .....
5) .. ..... .....	..... ..... .....

# ПРИЛОЖЕНИЕ 1

**Перечислите имена других специалистов по УУЗР, сделавших вклад при заполнении анкеты. Примечание: необходимо указать главного ответственного лица в АТ 1**

Фамилия	Имя (отчество)	Учреждение и адрес, факс, тел., и эл-почта
.....	.....	.....
.....	.....	.....
.....	.....	.....
.....	.....	.....

## Имеющаяся документация

**Составьте список всей полезной справочной литературы и ссылок, отчетов, технических пособий (руководств), видеоматериалов, обучающих материалов и т.д., а также контактных данных (индивидуальных лиц или проектов с указанием адресов), имеющих отношение к описываемому вами методу:**

ссылки / отчеты: наименование, автор , год	где можно найти / стоимость
.....	.....
.....	.....
.....	.....
.....	.....
.....	.....
.....	.....

## контактное лицо или учреждение, вовлеченное в реализацию метода:

Фамилия	Имя (отчество)	Учреждение и адрес, факс, тел., эл. почта
.....	.....	.....
.....	.....	.....
.....	.....	.....
.....	.....	.....



